

## 國立陽明大學校務發展委員會第 29 次會議紀錄

時間：97 年 12 月 17 日(星期三)上午 9 時整

地點：本校活動中心第二會議室

主席：吳校長妍華

紀錄：朱曉玉

出席：許萬枝(教務處、共教中心)、姜安娜、魏燕蘭、郭博昭、陳宜民(盧亭聿代)

唐高駿(附設醫院、校友會)、陳旭芬、魏素華、李建賢(戚謹文代)

鄧宗業、高毓儒、周穎政、吳肇卿、戚謹文、李士元、林姝君

季麟揚、洪善鈴、高閻仙(范明基代)、魏耀揮、陳芬芳、范明基

翟建富、馮濟敏、邱爾德、江惠華、孫光蕙、鄒安平、王瑞瑤

施富金、傅大為、郭文華、林一真、吳榮燦、胡永信(陳盈伶代)

白如珊(李湘羚代)、林進鴻

請假人員：李良雄、楊秀儀、何禮剛、張國威、許明倫、林敬哲、劉影梅

壹、主席報告出席人數並宣布開會。

貳、主席致詞：(略)。

參、確認前次會議紀錄。

肆、報告事項：

一、吳校長妍華報告本校校務發展(如附件 1)。

二、前次會議決議執行情形報告：

本委員會第 28 次會議計有 7 項提案討論案，其決議及執行情形如下：

提案討論部份：

第一案為人事室所提為配合本校組織規程修改，擬因應修訂「國立陽明大學教師評審委員會設置辦法」部份條文案，經決議同意核備。本案經提第 31 次校務會議討論決議，同意核備。

本案人事室已據以執行。

第二案為人事室所提擬修訂「國立陽明大學教授休假研究辦法」第 7 條部分條文案，經決議照案通過。本案經提第 31 次校務會議討論決議，照案通過。

本案人事室已據以執行。

第三案為人事室所提擬修訂「國立陽明大學專業技術人員聘任及升等審查辦法」部份條文案，經決議同意核備。本案經提第 31 次校

務會議討論決議，本案應修正為討論案，經決議照案通過。

**本案人事室已據以執行。**

第四案為人事室所提擬修正本校組織規程第六、十、十一及十四條部份條文案，經決議請人事室依與會人員意見將第十條第二項修正為「各學位學程得置主任一人，辦理學位學程事務，主辦學院院長得推薦副教授以上教師，報請校長聘兼之，任期三年」，其餘條文照案通過。本案經提第 31 次校務會議討論決議，修正第四條有關行政會議部份文字，將系主任及研究所所長列為會議成員，其餘照案通過。

**本案人事室業於 97 年 6 月 25 日報部，並經教育部 97 年 8 月 22 日台高（二）字第 0970161233 號函核定在案。**

第五案為人事室所提擬修訂國立陽明大學專任教師聘約，經決議請人事室依與會人員意見將第十二點修正為「聘兼於臨床工作之教師，需遵守下列事項：(一)至本校附設醫院、附屬醫院、教學醫院或建教合作之醫院從事臨床教學工作。(二)從事臨床教學之醫院應以課程安排地點為主，以落實領導教學之功能」，其餘條文照案通過。本案經提第 31 次校務會議討論決議，照案通過。

**附帶決議：聘兼於臨床工作之教師，其升等與評估有關臨床教學與臨床服務之比重，由各學院參酌訂定相關規定。**

**本案人事室及各學院將遵照辦理。**

第六案為教務處所提擬審議本校各學院提報 98、99 學年度系所學位學程增設調整申請案，經決議 99 學年度國際衛生學位學程(碩博士班)增設案及 99 學年度醫學院藥理學研究所碩士班學籍分組(一般藥學組及臨床藥學組)案，請修正後與其他二案併送第 31 次校務會議討論。本案經提第 31 次校務會議討論決議，98 學年度生物醫學暨工程學院物理治療暨輔助科技學系(碩士在職專班)停招案請併 98 學年招生總量案報教育部審核；99 學年度之護理學院護理學系暨研究所(學碩博士班)更名案、醫學院國際衛生學位學程(碩博士班)增設案及醫學院藥理學研究所碩士班學籍分組(一般藥學組及臨床藥學組)案併送教育部核定。

**本案教務處已遵囑辦理，98 學年度生物醫學暨工程學院物理治療暨輔助科技學系(碩士在職專班)停招案業經教育部 97 年 9 月 26 日台高(一)字第 0970187952A 號函核定在案；99 學年度護理學院護理學系暨研究所(學碩博士班)更名、醫學院國際衛生學**

位學程(碩博士班)增設及醫學院藥理學研究所碩士班學籍分組(一般藥學組及臨床藥學組)等案，業以 97 年 11 月 18 日陽教註字第 0972004633 號函報部審核中。

第七案為人事室所提擬修訂本校校長遴選辦法案，經決議照案通過。

本案經提第 31 次校務會議討論決議，照案通過。

本案人事室已據以執行，並於本(97)年 11 月 19 日及 20 日經本校校務會議代表投票推選教師代表 7 人、職技代表 1 人、校友代表 4 人及社會公正人士代表 4 人，另亦於 97 年 11 月 26 日函請教育部遴派代表，教育部業於 97 年 12 月 10 日台人(一)字第 0970241122 號函遴派 3 名委員組成本校校長遴選委員會。

#### 伍、提案討論：

##### 提案一

提案單位：秘書室

案由：擬修正本校「榮譽博士學位授予辦法」案，提請討論。

說明：

- 一、為符合學位授予法之相關規定，擬修正本校「榮譽博士學位授予辦法」部份條文。
- 二、本案業經 97 學年度第 5 次行政主管會報決議通過。
- 三、條文修正對照表如下：

修正條文	現行條文	說明
第三條 榮譽博士學位候選人由各學院推荐，經校長同意後提交本校榮譽博士學位審查委員會審核通過後授予之， <u>並報請教育部備查。</u>	第三條 榮譽博士學位候選人由各學院推荐，經校長同意後提交本校榮譽博士學位審查委員會審核通過後授予之。	依學位授予法第十五條之規定，增列「並報請教育部備查」等文字。
第四條 本校榮譽博士學位審查委員會，由校長擔任主席， <u>副校長、教務長、研發長、有關學院院長、研究所所長、系</u>	第四條 本校榮譽博士學位審查委員會，由校長擔任主席，副校長、教務長、學務長、總務長、研發長、各學院院長、	依學位授予法第十五條之規定，配合修正本校榮譽博士學位審查委員會之組成。

修正條文	現行條文	說明
<u>主任，並由校長聘請相關專長之教授代表五至七人組成。</u>	通識教育中心主任組成。	

決議：照案通過（如附件 2）。

### 提案二

提案單位：人事室

案由：為因應配合公部門各業非依公務人員法制進用之臨時人員適用勞基法等法規之修正，爰修正本校「進用專案計畫教師、研究人員及工作人員實施要點」案，提請討論。

說明：

- 一、為因應公部門各業非依公務人員法制進用之臨時人員自 97 年 1 月 1 日起適用勞動基準法，行政院訂定「行政院及所屬各機關學校臨時人員進用及運用要點」及相關規定之修正等，爰配合修正本校現行「進用專案計畫教師、研究人員及工作人員實施要點」，名稱擬修正為「國立陽明大學進用專案教師、研究人員及工作人員實施要點」（刪除原有「計畫」2 字），並由現行 12 點條文修正為 19 點。
- 二、配合上開要點修正，增訂本校「專案工作人員職前年資採敘原則」，原「專案計畫工作人員報酬標準表」名稱及相關內容亦配合修正，並業經 97 學年度第 3 次主管會報決議通過。
- 三、檢附條文修正對照表及修正後全文各乙份，另附 97 學年度第 3 次主管會報修正通過之「國立陽明大學專案工作人員報酬標準表」及「國立陽明大學專案工作人員職前年資採敘原則」供參。

決議：修正通過（如附件 3）。

### 提案三

提案單位：教務處

案由：擬修訂「國立陽明大學教師發展中心設置辦法」部份條文案，提請討論。

說明：

- 一、本修正案業經 97 年 6 月 26 日及 11 月 18 日教師發展委員會議決議通過。
- 二、為因應本校通識教育中心改制及共同教育中心之成立，並增列本校附

設醫院院長為當然委員，爰修正第二條部份條文。

三、條文修正對照表如下：

修正條文	現行條文	說明
第二條 ...委員會由校長擔任主任委員，成員包含副校長、教務長、研發長、學務長、副教務長、 <u>各學院院長、共同教育中心主任、附設醫院院長</u> 、人事主任及校長遴聘之校內外委員一至三人。...	第二條 ...委員會由校長擔任主任委員，成員包含副校長、教務長、研發長、學務長、副教務長、 <u>各學院院長(含通識教育中心主任)</u> 、人事主任及校長遴聘之校內外委員一至三人。...	1.增列附設醫院院長為當然委員。 2.因應原通識教育中心改制，共同教育中心成立，將本委員會之當然委員中通識教育中心主任變更為共同教育中心主任。

決議：照案通過（如附件 4）。

#### 提案四

提案單位：人事室

案由：擬修訂「國立陽明大學教師評估準則」條文案，提請討論。

說明：

- 一、依本校 97 年 6 月 26 日 96 學年度第 2 學期教師發展委員會臨時會議決議辦理。
- 二、檢附條文修正對照表及修正後全文各乙份。

決議：修正通過，並請人事室每二年重新檢討本評估準則（如附件 5）。

#### 提案五

提案單位：教務處

案由：擬修正「國立陽明大學教師量性評估細則及附表」案，提請討論。

說明：

- 一、本案業經 97 年 6 月 26 日 96 學年度第 2 學期教師發展委員會決議通過。
- 二、修正內容如下：
  - (一) 本校教師量性評估細則，修正第四、五條。
  - (二) 本校教師量性評估細則附表一，修正教學類參考項目說明文字。

(三) 本校教師量性評估細則附表二，修正研究類註 1、註 2 說明並增列註 3。

(四) 本校教師量性評估細則附表三，修正服務類說明如下：

1. 修正基本項目 2 之點數及計分說明。
2. 修正基本項目 3 之項目名稱、點數及計分說明。
3. 刪除基本項目 4。
4. 原基本項目 5 改為基本項目 4，並修改點數。
5. 刪除註 2，原註 3 改為註 2，並增列註 2(5)。

(五) 本校教師量性評估細則附表四，修正教學類、研究類及服務類之比重。

三、檢附條文修正對照表及修正後全文各乙份。

決議：細則條文及附表修正通過，惟細則條文第四條有關「**Impact Factor 8.0 (含) 以上**」部份，請研發處提供相關參考數據，併下次校務會議討論（如**附件 6**）。

陸、散會。

# 國立陽明大學

## 第廿九次校務發展委員會 校務報告

報告人：校長 吳妍華  
九十七年十二月十七日

### 陽明大學的使命與願景

- 目標
  - 培養有人文素養、社會關懷與國際視野的生醫領袖人才
  - 發展世界一流生醫研究，開發新醫療科技與服務，造福社會
- 使命
  - 培育具博愛精神、豐富學識與精湛技術之醫事服務人才，維護全民健康
  - 鍛鍊德智體群美均衡發展之學生，陶鑄其捨己服務人格，推行公共衛生
  - 培養具人文關懷、寬廣視野、終身學習能力與多元發展潛力之生醫領導人才，革新醫療保健服務
  - 養成具厚實科學基礎之學生，以從事研究生生命醫學問題，為人類謀福祉
- 願景
  - 成為我國最優秀之醫學與生命科學教育之研究學府
  - 成為全球生物醫學研究、教育與產業研發之重鎮
  - 成為國際一流之學術機構

### THE - QS World University Rankings

校名	全國排名	全球排名	
		2008	2007
台灣大學	1	124	102
清華大學	2	281	334
<b>陽明大學</b>	<b>3</b>	<b>341</b>	<b>401-500</b>
成功大學	4	354	336
中央大學	5-8	401-500	398
交通大學	5-8	401-500	401-500
中山大學	5-8	401-500	401-500
台灣科技大學	5-8	401-500	401-500

資料來源：  
[http://www.topuniversities.com/worlduniversityrankings/results/2008/overall\\_rankings/](http://www.topuniversities.com/worlduniversityrankings/results/2008/overall_rankings/)

### 2008 世界科研論文質量評比—世界前五百大排名

世界排名	2007年	2008年	校名	國家	11年論文數	當年論文數	11年總引次數	2年總引次數	平均總引次數	H指數	高被引文數	高被引期刊論文數	總分	多考排名(考數)
160	328	成功大學	2	15.30	19.41	3.05	4.33	12.43	19.31	1.49	7.96	10.49	18.17	204
429	366	清華大學	3	10.48	13.75	2.59	3.42	14.95	19.72	1.44	6.61	9.46	16.13	260
471	463	交通大學	4	5.87	5.83	1.88	1.13	19.17	19.72	1.31	1.36	7.82	14.31	327
<b>410</b>	<b>475</b>	<b>陽明大學</b>	<b>5</b>	<b>4.83</b>	<b>7.21</b>	<b>2.14</b>	<b>2.16</b>	<b>19.49</b>	<b>16.90</b>	<b>0.46</b>	<b>1.76</b>	<b>7.66</b>	<b>12.01</b>	<b>388</b>

資料來源：財團法人高等教育評鑑中心基金會

### 師生校友傑出表現(一)

- 本校張傳雄副教授帶領iGEM團隊前往美國波士頓參與「2008年國際基因工程競賽」(international Genetically Engineered Machine 2008; iGEM 2008)，為亞洲區唯一進入全球前六名的隊伍
- 本校微免所謝世良教授榮獲第十八屆王民寧獎的「國內醫藥研究成果對於國民健康有傑出貢獻獎」
- 本校醫學系校友陳全裕醫師遠赴田寮鄉「到宅」巡迴醫療服務
- 本校臨床醫學研究所李光申副教授榮獲第四十六屆十大傑出青年(醫學研究類傑出青年楷模)

### 師生校友傑出表現(二)

- 醫工所張賓教授與吳健聞同學，榮獲德州儀器亞洲區DSP暨嵌入式系統應用競賽台灣區特優
- 醫學工程研究所高材教授獲經濟部標準檢驗局第九屆「全國標準化獎」個人成就獎
- 本校鄭誠功教授應邀參加在新加坡舉行的「第十三屆國際生物醫學工程會議」，獲頒「大會最高榮譽傑出研究獎」，以表彰鄭教授在骨科研究的傑出成果及對新加坡大學與新加坡生物醫學工程學會的貢獻



## 傑出的生醫研究

- 頂尖期刊論文
  - Hepatology 2008 (陳宜民實驗室)
  - Nature Cell Biology 2008 (英國瑞實驗室)
  - Blood 2008 (謝世良實驗室)
  - Nature 2008 (謝世良實驗室)
  - Current Biology 2008 (鄭雅緻實驗室)
  - Genome Research 2008 (徐明達實驗室)
  - Gastroenterology 2008 (李光申實驗室)
  - Science 2008 (鄭淑珍實驗室/曾紀綱)
  - Nature Medicine 2008 (鍾文宏醫師/洪舜郁助理教授)
  - PNAS 2008 (劉福清實驗室)

7

## 應用科學研究成果

### 人工關節研發中心

- 主持人：醫工所鄧敏功教授
- 經濟部學界開發產案技術計畫-2500萬元/年
- 近三年研究成果專利獲權數9件，授權金收入達280萬元正



### 新藥研發中心

- 主持人：生藥所吳榮輝教授
- 2008年台北生技獎研發創新類獲獎的「青寶PH3」為禮特公司與新藥中心「山藥皂甙阻斷新藥合作研發計畫」之產學合作計畫研究成果。



### 睡眠研究中心

- 主持人：腦科所鄧博昭教授、楊靜修教授
- 「無線心電儀」研究成果與美國INOVICE醫療儀器公司合作，97年9月首通過美國FDA認證通過
- 成立「神農醫療器材股份有限公司」與「陽明股份有限公司」



8

## 95-97年校務諮詢委員審議結果

評估項目	95年審議結果	96年審議結果	97年審議結果
整體計畫執行	Excellent	Excellent	Excellent
校園基礎建設及學生生活改善 (校務改善)	Excellent	Excellent	Excellent
教學改進	Excellent	Excellent	Excellent
研究發展	Excellent	Excellent	Excellent
國際化	Excellent	Excellent	Close to Excellent
臺北自學及經費分配	-	-	Excellent
台灣聯合大學系統	-	-	Excellent
興建附設醫院	-	尚未運作，未評估	-
基礎體及附屬團體研究中心	-	Close to Excellent	Close to Excellent
附屬團體學研究	Excellent	-	-
兩岸基因體學研究	Excellent to very good	-	-
腦科學研究中心	-	Close to Excellent	Excellent
認知神經科學研究	Excellent to very good	-	-
腦功能影像研究	Very good	-	-
未來電學研究	Excellent	-	-
生醫光電神經領域研究中心	-	Close to Excellent	Close to Excellent

9

## 校務改善

### 強化行政組織

- 組織再造，評估人力資源
- 成立共同教育中心，改善通識教育
- 發展附設醫院，強化研究合作

### 改善校園基礎環境

- 教師、學生宿舍興建
- 實驗、研究大樓教學研究品質提升工程
- 充實圖書資源
- 校園e化

### 改善軟硬體設施 健全校務發展

### 健全師資結構

#### 強化教師教研能力

- 教師定期重評，淘汰不適任教師
- 獎勵教學、研究優良教師
- 延攬國內外優秀人才，健全師資結構

### 整合外部資源

- 強化台聯大四校合作
- 與中研院、國衛院合作
- 與政大、北醫大合作通識課程
- 加強產學合作

10

## 組織再造、增設與調整

- 強化行政體制與組織運作
  - 舉辦「校務行政研習營」
  - 進行全校人力資源評估
- 改善通識教育
  - 成立「共同教育中心」
  - 發展有特色的人文與社會科學院
    - 科技與社會研究所(專任教師5名、已收碩士班9名)
    - 心智哲學研究所(專任教師3名、已收碩士班5名)
    - 原通識教育中心改為人文與社會教育中心，隸屬人社院
  - 加強藝文中心功能

11

## 附設醫院

### ● 願景

- 成為全國最完整的全民健康照護支持網絡核心機構
- 建置全國最健全由單一大學體系支持之三級轉診服務與教育實踐體系，提供多元化宏觀之醫學教育
- 設立兼具急重症治療能力與外展居家服務的全方位醫療與健康照護體系
- 結合生物科技研究，帶動地方產業發展

### ● 新院區

- 97年1月1日署立宜蘭醫院改制為本校附設醫院新院區
- 97年度新創醫院評鑑**優良醫院**  
(合格效期：自98.01.01至101.12.31)
- 97年度新創**教學醫院**評鑑合格醫院  
(合格效期：自98.01.01至100.12.31)

12



### 附設醫院—教學方面

- 提昇教師水準：學校派遣教授2人、副教授2人、助理教授1人及講師1人，至附設醫院任職。另附設醫院原有同仁2人升任助理教授、7人獲聘為講師，另有23人獲聘為臨床技術教師
- 成立教師培育小組，培育院內師資
- 完成住院、實習醫師，及各類醫事人員教育訓練計畫
- 護理學院及物理治療系之學生（含國際交換學生）已於97學年度開始至附設醫院實習；自98學年度起將安排本校醫學系學生至該院實習

13

### 附設醫院—研究方面

- 微行RNA-125b(miR-125b)於胃癌之起癌功能探討
- 人類巨細胞病毒在大腸癌細胞株中的基因表現情形：病毒-宿主交互作用模式
- 發展以血漿中微型RNA含量作為口腔癌生物標記之研究
- 抗胰島激素在內毒素引發之肺炎的分子致病機轉
- 腦科學研究中心部分
  - 「語言刺激反應腦電位波與昏迷指數之關聯性」
  - 「探討專業知識如何調控同理新知功能性核磁共振造影研究」
  - 「以超音波頻譜分析評估聽障及聽能復健的應用」
  - 「同理心的神經生理機制」
  - 「探討失語症患者之鏡像神經系統」等研究



14

### 附設醫院蘭陽院區

- 設計理念
  - 發展特殊專科中心概念之醫院
    - 腫瘤醫學中心
    - 胸腔醫學中心
    - 神經醫學中心
    - 心血管中心
    - 老人醫學中心
    - 重症醫學中心
  - 提供多功能人文、生活化的醫院
    - 提供人文藝術展示舒緩病患痛苦
    - 提供病患及家屬良好衛教空間
    - 提供便利生活服務區
  - 人文與自然環境融合共生之醫院
  - 兼顧病患私密性的醫院
- 興建時程
  - 97.10選建建築師
  - 98.11動土
  - 102年完工
  - 103年正式營運



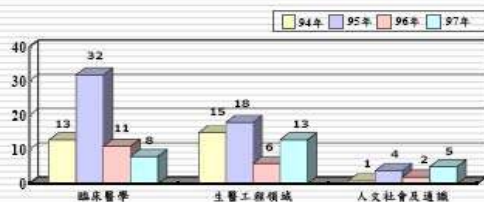
15

### 健全師資結構、強化教師教研能力

- 提昇教師品質
  - 建立定期(每2年)教師評估制度，對於不通過之教師輔導後再行覆評
  - 獎勵教學優良教師及學術優秀教師
  - 設立教師發展中心，提昇教師教研能力
- 增聘優秀教研人才
  - 94-96年共延攬102位教師，97年增聘26位，分別為臨床醫學、生醫工程及人文領域之教師
- 邀請國內外知名學者蒞校講課
  - 增聘國內外傑出資深教師(吳成文、黃自強)，領導教學研究
  - 增聘具潛力之年輕學者加入研究團隊

16

### 增聘教師領域分佈



94-97年合計增聘教師128名

17

### 強化學校基礎建設、營造校園多元文化



18

## 教師宿舍及學生宿舍興建工程

- 教師宿舍規劃興建84戶，造價2億6千萬
  - 96年10月完成委託設計監造建築師徵選。
  - 97年3月完成初步規劃設計，6月完成都市設計審議報告書，7月提送北市府都發局辦理都市設計審議，預計12月完成都市設計審議作業。
  - 98年中開工、101年驗收啟用。
- 學生宿舍規劃興建
  - 97.6構想書送教育部
  - 97.8.15奉教育部核定
  - 97.11.11教育部來函請本校再行補充內容，目前本校已將修正後構想書（定稿本）再行報部
  - 預計98.1教育部將構想書轉送公共工程委員會審定
  - 待工程會審定後即轉報主計處補辦預算



19

## 綜一教室空間改善工程



20

## 人社院、音樂教室及醫學二館整修



多功能音樂教室

人社院辦公室空間整修

醫學二館教研品質提昇工程

21

## 充實圖書資源，完善視聽設施

		94年	95年	96年	97年8月	成長率(%)
圖書(冊)	總冊數	103,256	110,354	121,266	124,945	21
	人社館藏	54,204	58,598	65,531	67,933	25
紙本期刊(種)	總冊數	524	600	440	451	-18
	人社館藏	NA	52	52	58	12
電子期刊(種)	總冊數	10,923	12,189	11,954	12,514	15
	人社館藏	NA	3,250	3,250	3,100	-3
資料庫(種)	總冊數	60	65	63	69	15
	人社館藏	6	17	21	28	450
視聽資料(件)	總冊數	7,759	8,015	8,963	10,365	133
	人社館藏	2,412	3,324	3,824	4,342	150
電子書	總冊數	-	-	223	6,801	3095

註：民國99年館藏目標達大學基本館藏15萬冊，至101年達24萬冊；以醫學及健康科學及人文為特色，參加全國學術電子書聯盟，預計每年可增加1萬冊。

22

## 充實圖書資源之成效

	94年	95年	96年	97年
送閱人次(人次)	116,556	215,184	205,656	210,588
借書量(冊)	35,244	50,448	51,828	54,432
借閱人數(人)	14,628	19,572	21,024	23,076
視聽資料借閱片數(片)	1,428	4,248	5,136	6,312
視聽資料館內使用人數(人)	492	2,520	2,544	3,420
資訊檢索(人次)	350,539	386,884	426,360	430,148
資訊講習課程(人次)	1,252	1,800	2,104	2,200
e化服務		<ul style="list-style-type: none"> <li>- 自動化系統改版</li> <li>- 圖書業務系統</li> <li>- 討論室及三層管理系統</li> <li>- 博博士論文數位化典藏</li> </ul>	<ul style="list-style-type: none"> <li>- 電子資源管理系統</li> <li>- 博博士論文數位化典藏</li> <li>- 公共電腦使用管理系統</li> <li>- 校外讀者借閱系統</li> <li>- 博博士論文數位化典藏</li> </ul>	<ul style="list-style-type: none"> <li>- 圖書館網站改版</li> <li>- 校園電子書資訊交流平台</li> <li>- 電子資源檢索/密碼三合一</li> <li>- 海/陸運網路中樞網路</li> <li>- 博博士論文數位化典藏</li> </ul>

23

## 溫世仁卓越學術講座

邀請諾貝爾獎或同等級大師演講，並與師生進行座談交流活動。97年迄今，已辦理9場四校巡迴演講。



24



## 系所自我評鑑

	自我評鑑完成	實際辦理情形
醫學院	96年11-12月	96年12月訪評
牙醫學院	96年11-12月	96年12月訪評 97年2月陳報
護理學院	97年3-4月	97年5月訪評
生命科學院	96年5月	96年5月訪評 96年6月陳報 97年1月提交改善報告
生物醫學工程學院	97年3-4月	97年2月訪評 97年3月改善報告 97年4月陳報
人文與社會科學院	97年12月	

26

## 九十八年度教育部系所評鑑時程表

階段	年度	日期	工作項目
自我評鑑階段	上 半 年	97.9.1-98.2.28	上半年受評系所進行自我評鑑
		97.12.31	上半年受評系所基本資料陳報說明會
		98.1.1-2.28	上半年受評系所上網陳報基本資料
		98.1.31	上半年評鑑委員進場準備
		98.3.1	上半年受評系所提交自我評鑑報告
實地訪評階段	上 半 年	98.3.1-6.15	上半年受評系所實地訪評
		98.5.31	上半年訪評小組提交實地訪評陳報報告
		98.9.1-9.30	上半年受評系所提出意見回覆
結果決定與後續追蹤階段	上 半 年	98.10.1-10.31	上半年實地訪評小組完成意見回覆處理
		98.11.1-11.30	召開上半年學門認可會議初審小組會議審議評鑑結果
		98.12.10前	召開上半年認可審議委員會決議評鑑結果
		98.12.15前	召開董事會，通過上半年受評系所之評鑑結果報告案
		98.12.20前	上半年受評系所評鑑結果報部核定公布

28

## 教學改進

### 教師專業成長

-強化教師發展中心  
-提升教學成效，增進課程品質  
-PBL教學

### 改善教學環境與設備

-整建二教、研一及學生圖書中心  
-改善實驗教學設備  
-建置多功能音響教室

培養具創造力之  
生醫領導人才

### 實踐全人教育

-籌組共同教育中心會議，規劃通識核心課程  
-改進醫學人文課程  
-整合校際通識資源  
-設置陽明知行講座  
-服務學習計畫

### 培養菁英人才

-招收適才適性的學生  
-醫師科學家學程  
-陽明和信典範臨床教學計畫  
-多元的實習進修課程  
-跨領域學程

27

## 強化教師發展中心：輔導教師專業成長

97年度各項教師研習活動及教學相關座談會：迄今舉辦共17場



活動	時間
如何撰寫人文及科技教育計畫	97.03.20
通識教育理念溝通會	97.04.02
教師發展教學理念共識巡迴工作坊	97.04-06
體育教學專業工作坊	97.05.21
「e-Campus」教師研習	97.05.27
「多元文化的覺察與認知—從人、給醫師自識、與病人關係的文化」研討會	97.05.30-31
「生物多樣性」講習活動	97.07.15
「97年度新聘教師研習會」	97.08.01
「兩性的溝通藝術」	97.08.14
「CFD建立與規劃座談會」	97.8.19
「教學助理教師行政研習會」	97.10.7

28

## 強化教師發展中心：教師量評及課程教學評鑑

### 教師量評性評估

- 修正部份量評內容：  
以求符合各領域專長特性，建立更公允之量評機制
- 97年度受評情形：  
受評教師共計22位，全數通過（含3位接受覆評之教師）

### 課程暨教學評鑑

- 以網路填答方式進行
- 提供授課教師及單位，作為課程規劃調整之參考

29

## 提升教學成效，增進課程品質

### 實施教學助理制度，輔助課堂教學

-基礎科學及實驗課程  
-e化課程  
-通識領域課程  
-醫學人文課程  
-人文社會通識領域課程

### 改進自我學習的特殊教學：

PBL教學—問題導向學習實施及改進

### 教學成效提升

充實數理應用相關師資，協助數理基礎教學

成立生物醫學工程學系，規劃增聘數學、基礎科學及工程科學專長教師6名

整合課程資源，提升學生學習成效及競爭力

開設物理治療及輔具科技整合課程，符合產業需要

30

## 改進自我學習的特殊教學 PBL教學—問題導向學習實施及改進

- **實施改進自我學習的特殊教學：PBL教學—問題導向學習**
  - 醫學系自91學年度全面實施，牙醫學系、護理系、醫技系及物治系逐年分段實施
- **97年度醫學系問題導向學習（PBL教學）課程改進**
  - 加強PBL教師引導技巧，師生個別輔導每週至少2次
  - 增加學生實作練習機會
  - 設計雙向評量表，適時掌握課程意見回饋
  - 推動系統化管理既有教案，並集結經典教案，充實教學資源，作為開發新教案之參考
  - 薦送3位教師出國（加州大學舊金山分校、聖地牙哥分校、洛杉磯分校及密蘇里大學哥倫布分校）參訪觀摩，蒐集醫學教育之最新趨勢

31

## 改善教學環境與設備

計畫項目	單位
教室媒體設備及交通空間改善	生科系
實驗室搬遷及會議室建置	生科系
教學儀器維修	生化學科
藥理科實驗室及師生空間建置	藥理所
實驗室空間改善	牙醫學系
辦公室及研究室空間建置	環衛所
儀器中心空間改善	人社院
動物中心空間建置	儀器中心
生醫光電研究中心環境改善	動物中心

補助經費合計1,603萬元



32

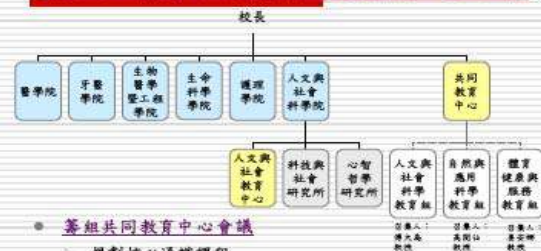
## 改善教學環境與設備

計畫項目	單位
二維線性離子阱式傅立葉	蛋白質體中心
大體冷藏庫	解剖科
動物用超音波掃描儀、冷片切片機、Real-Time PCR、顯微影像系統、多功能影像分析系統、Cell Sorter、冷光影像顯取系統	儀器中心
圓筒7種細胞培養室共用儀器	醫務講座
純水製造設備	生化所
單細胞離子影像儀維修費	神研所
工光機維修	醫技系
分子細胞基礎神經科學研究儀器	腦科學中心
認知科學研究-MR Compatible eye tracker	腦科學中心
生醫光電顯微鏡設備採購及升級	生醫光電中心
基因甲基化分析質譜儀	基因體中心
「高通量基因體定序系統」設備升級	基因體中心

補助經費合計6,672萬元

33

## 調整通識教育組織架構，規劃核心通識課程



### 籌組共同教育中心會議

- 規劃核心通識課程
- 設置陽明知行講座課程（預定97學年第2學期實施）：邀請校外學術或專業表現傑出人士主持，彌補本校生醫專長以外之教學人力結構

34

## 實踐全人教育，重視人文關懷

- **補助優質人文社會通識相關課程發展**
  - 鼓勵人文社會通識課程之教學及研究
  - 97年度獲補助計畫共計9件
- **改進醫學人文課程與教學**
  - 著重人文關懷、生命倫理及生活實踐
- **整合校際通識教育資源**
  - 強化既有校際合作，與台灣聯合大學系統四校及國立政治大學、國立台北藝術大學合作開設通識課程
  - 善用e化教學資源，收攝他校同步及非同步網路教學課程
- **舉辦各項人文教育藝術音樂講座及活動**
  - 97年度共舉辦15場
  - 通識系列講座、舞團表演、英語活動及陽明音樂祭



35

## 培養學生品格與責任—服務學習計畫

- 推動導師新制，結合服務學習，提供正向成長經驗及教育
- **服務學習計畫**
  - 愛在2008-社會服務學習志工
  - 校園服務隊
  - 陽明外籍生關懷天使
  - 網路關懷天使
  - 志工培訓基礎課程
  - 導師課程v.s.服務學習
  - 陽明·心光傳愛系列活動
- **創新諮商輔導服務**
  - 大學部藍海策略、研究生藍海策略、教職員工藍海策略
  - Gender不一樣的性別教育主題系列活動
  - 編印性別筆記書
  - 發展文化觀點的覺察與知識-自我、他人與諮商國際研討會
  - 整合處室團隊暨進活動
  - 諮商督導及專業訓練課程
  - 山巖義工營（諮商種子）訓練工作坊



36



- ### 提升全校研發能量
- 提供各項新型核心設施及服務
  - 舉辦各種研究技術新知研討會與技術訓練課程
  - 成立生物材料資源中心
  - 補助教學單位提升教學研究計畫
  - 教學研究品質提升工程

- ### 提昇研究之策略與方法
- 策略
    - 學門跨領域橫向及基礎與應用的縱向整合
    - 提高誘因，增進師生基礎研究與產學合作的意願
  - 方法
    - 規劃完整的研究獎勵與補助制度
    - 修改本校「研發成果及技術移轉辦法」，提高發明人技轉金收入分配比例
    - 鼓勵師生校友創業及鼓勵產學合作獎勵辦法
    - 促進教育與交流

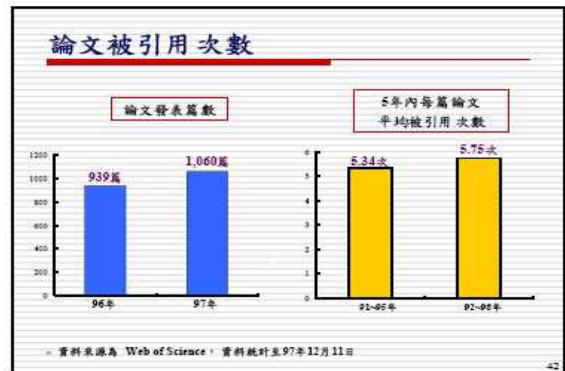
- ### 各項獎勵與補助辦法
- 獎勵**

  - 教師學術卓越獎勵辦法
  - 提升學術研究鼓勵辦法
  - 研究生論文發表獎勵辦法
- 補助**
- 補助教師出版學術論文
  - 補助教師英文論文修改

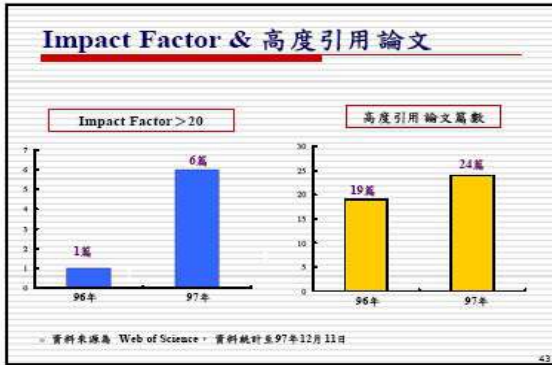
### 學術成果

量化績效指標	96年 目標值	96年 達成值	96年 達成比例	97年 目標值	97年 現況*	97年 達成比例
1.國際論文 (SCI、SSCI、A&HCI) 增加率	830篇	939篇	113%	830篇	1,060篇	128%
2.論文引用數增加 (過去十年年平均引用數)	4,139次	5,129次	124%	5,232次	5,766次	111%
3.論文受高度引用率(HGI)之篇數	18篇	19篇	106%	22篇	24篇	109%
4.國際重要期刊編輯人次	42人次	78人次	186%	42人次	62人次	148%
5.國際重要學會會士人次	40人次	60人次	150%	65人次	77人次	118%
6.國內外院士人次	1人次	1人次	100%	2人次	2人次	100%
7.國內外重要獎項累計	45人次	73人次	162%	46人次	99人次	215%

\* 97年現況統計至12月11日







### 陽明大學論文相關統計優良排名

2008年國內24所大學ESI平均被引次數及世界排名處

機構名	平均被引次數	平均被引次數排名	機構名	平均被引次數	平均被引次數排名
國防醫學院	10.15	2,381	中原大學	4.64	3,553
陽明大學	8.64	2,746	中山大學	4.38	3,590
臺灣大學	6.95	3,149	臺灣海洋大學	4.36	3,595
臺北醫學大學	6.14	3,290	中正大學	4.36	3,596
高雄醫學大學	6.03	3,314	交通大學	4.05	3,628
中山醫學大學	5.84	3,346	臺灣科技大學	3.92	3,640
長庚大學	5.78	3,354	中國醫藥大學	3.8	3,652
清華大學	5.74	3,364	元智大學	3.71	3,662
中央大學	5.55	3,401	淡江大學	3.6	3,672
成功大學	5.51	3,414	逢甲大學	3.53	3,680
台灣師範大學	5	3,491	義守大學	2.74	3,724
中興大學	4.9	3,511	雲林科技大學	2.63	3,739

論文統計1997年1月至2007年12月(簡稱2008年)  
資料來源：評鑑2008第13期

### 本校教師平均論文數穩居台灣之冠

機構名	教師平均論文數	機構名	教師平均論文數
陽明大學	20.36	中興大學	7.54
清華大學	17.87	臺灣海洋大學	7.27
交通大學	16.49	中正大學	6.53
臺灣大學	14.28	中原大學	5.63
中山大學	13.83	元智大學	5.62
成功大學	13.12	中山醫學大學	5.47
中央大學	11.40	中國醫藥大學	4.44
臺灣科技大學	11.22	逢甲大學	3.89
國防醫學院	10.54	雲林科技大學	3.77
長庚大學	9.02	淡江大學	3.64
高雄醫學大學	8.64	台灣師範大學	2.79
臺北醫學大學	8.00	義守大學	2.45

教師平均論文數=各校1997-2007年總論文數/各校全職教師數  
資料來源：評鑑雜誌2008第13期

### 重點學門與國內各大學評比

學門	總篇數				總引次數				IP總積分			
	2007	2006	2007	2006	2007	2006	2007	2006	2007	2006	2005	
神經科學與行為學	1	1	250	519	1	1	1451	1797	1	3	857.28	1011.34
精神醫學心理學	2	2	111	142	1	1	950	955	2	2	351.35	406.75
臨床醫學	3	2	1140	1255	3	2	9005	12746	2	2	7021.35	8242.41
分子生物與遺傳學	2	2	456	927	2	2	1846	4232	2	2	2232.17	2422.17
生物學	3	3	170	246	3	3	829	952	3	4	710.27	800.06
免疫與微生物學	4	4	242	512	4	3	1501	2254	3	3	854.39	1062.37
護理與護理學	5	5	270	553	5	4	1157	1745	5	4	685.52	735.50

資料來源：財團法人高等教育評鑑中心基金會

### 產學合作成果

量化績效目標	95年目標值	96年達成值	96年達成比例	97年目標值	97年達成值	達成比例
1.產學(含建教)合作計畫數及金額	500件 650,000仟元	495件 714,204仟元	115%(件數) 110%(金額)	555件 650,000仟元	439件 708,175仟元	100%(件數) 109%(金額)
2.專利數	通過20件	通過15件 累計73件	75%	每年累計增加15%	通過10件 累計83件	90%
3.技術轉移件數及金額	7件 1,100仟元	8件 1,784仟元	114%(件數) 100%(金額)	8件 1,200仟元	7件 4,800仟元	88%(件數) 400%(金額)

97年現況統計至12月13日

### 2007年度大專院校產學合作績效評量—國立高教體系校院評量結果

排名	智權產出成果與應用效應	排名	爭取企業機構產學經費與效率進步校院
1	國立交通大學		
2	國立中興大學		
3	國立清華大學		
4	國立中山大學	1	國立政治大學
5	國立成功大學		
6	國立臺灣大學		
7	國立中央大學	2	國立陽明大學
8	國立中正大學		
9	國立陽明大學		
10	國立聯合大學	3	國立中央大學

資料來源：評鑑雙月刊2008第15期



### 與國外知名大學合作

- > 學術合作協議 (30所)
  - ▣ 亞洲: 11所 (日本、韓國、泰國、中國)
  - ▣ 美洲: 11所 (美國)
  - ▣ 歐洲: 7所 (英國、芬蘭、義大利、法國、德國)
  - ▣ 大洋洲: 1所 (巴布亞新幾內亞)
- > 國際合作計畫 (37所) 重點學校
 

Yale Univ. Univ. of California, San Diego The Univ. of New South Wales Ohio State Univ. Univ. of Papua New Guinea Univ. of California, San Diego/ Irvine	Univ. of Pennsylvania Univ. of London Univ. of Tokyo Karolinska Institute MIT & Harvard Children's Hospital
---	---

2008年新增10所簽約校(截至12月15日)  
尚有9所大學接洽中

### 與國外大學合作實例—UCSD

- 定期舉辦雙邊會議/簽訂學術合作備忘錄
  - > 96年「第一屆雙邊學術研討會」邀請UCSD 7位學者來校，進行為期兩天的會議
  - > 97年「第二屆雙邊學術研討會」本校有12位老師赴UCSD，進行為期兩天的會議，並拜會UCSD Chancellor Marye Anne Fox，簽訂兩校合作備忘錄
- 交換學生
  - > 光電所邱國德教授指導碩二黃鈺珊同學於96.08.06-09.02赴Dr. Lanping Amy Sung實驗室實習
  - > 微電所謝世良教授指導博一黃明偉同學於96.09.01-11.30赴Dr. Ajit Varki實驗室研究Siglec與pathogen interaction
  - > 光電所Fisher副教授指導碩二陳政彰同學於97.07.15-09.15至醫學院Prof. Guatelli實驗室實習
- 實習互惠
  - > 本校醫學院每年可選派三名醫學生至UCSD教學醫院實習，給予學費的減免。此種持續性的雙方交流，將是未來本校推動姐妹校合作的基本模式

### 與國外大學合作實例—歐洲

- 芬蘭Jyvaskyla Polytechnic
  - > 97年度有6名該校學生來台，分別為5名生物治系實習、1名至臨床護理研究所修課
  - > 97年度有9名本校學生赴芬蘭，分別為5名護理系學生暑期至該校交流，4名生物治系學生赴該校短期實習及修課
- 英國Imperial College
  - > 簽訂姊妹校，97年3月共同舉辦International Network for Young Scientist研討會
- 德國海德堡大學
  - > 定期舉辦雙邊合作研討會
    - ▣ 2007年「1st International Conference on Viral Membrane Proteins」
    - ▣ 2008年「Symposium on Viral Membrane Proteins with Joint Meeting between U of Heidelberg and NYMU」
  - > 光電所Fisher副教授指導博一陳金順同學於97.04.08-06.20至海德堡大學生理研究所Prof. Rainer Fink實驗室短期學術研究

### 全球重點合作大學

\*本圖僅以各地區的重點合作大學為代表，並非本校所有的姊妹校

### 擴大招收外籍生

- 制訂辦法
  - > 交換學生獎助選薦辦法
  - > 外國學生至本校交換修讀課程(研究)補助辦法
- 配套措施
  - > 提供指導外籍生從事碩博士論文之教師獎助金
  - > 外籍生獎助學金
  - > 與中研院國際事務處合作
  - > 建立國際學生與台灣學生間學術交流平臺
  - > 開設華語課程
  - > 舉辦外籍生新生訓練
  - > 組織外籍生關懷天使及接待志工
  - > 國際學生網頁專區

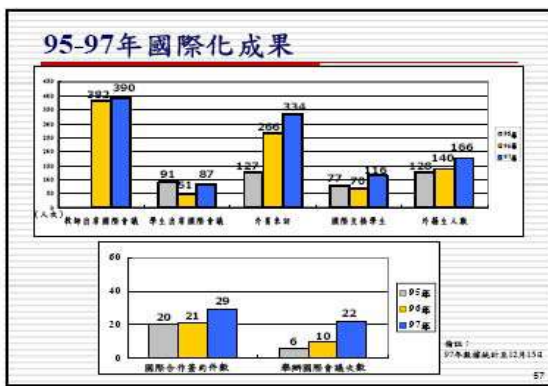


### 舉辦國際會議

- 97年：共22場(96年13場)
  - 第一屆台灣國際固態介電材料研討會
  - 陽明生醫光電系列之物理/化學研討會
  - 2008年加東系統生物學研討會
  - International Networking for Young Scientists: Emerging Infectious Diseases
  - 新興傳染病國際會議
  - 2008年第一屆台-法雙邊健康科技研討會
  - 第八屆亞洲神經放射介入治療聯盟會議
  - 2008台灣國際護理資訊研討會
  - Hepatocellular Carcinoma: Virotherapy and Immune Therapy and Clinical Translation
  - 基礎科學國際研究學會第12屆國際年會
  - 2008年之臺灣TJCC國際會議：健康照護之綜合實踐
  - 2008核醫影像國際研討會
  - 第七屆中藥全球化聯盟研討會
  - 2008生物資訊國際研討會
  - 第20屆亞太生物化學及分子生物學年會聯合會
  - 2008全球女性科學家會議
  - 2008台灣國際成體幹細胞研討會
  - 第六屆海峽兩岸封閉菌類與防霉研討會
  - 2008台灣醫學資訊聯合研討會
  - 國際神經生理暨細胞膜生物物理學研討會
  - 2008雷射生命科學之應用國際學術研討會
  - 2008台北健康城市系列研討會

### 舉辦國際會議

- 98年規畫：
  - 與德國海德堡大學合辦第三屆病毒膜蛋白合作研討會
  - 與Massachusetts General Hospital合辦2009國際幹細胞與再生醫學研討會(2009.10)
  - 第三屆UCSD雙邊合作研討會
  - Imperial College of Medicine 合辦當代初級社區健康照護國際會議：台英經驗比較及交流(2009.02)
  - 加拿大代表處合辦Aboriginal Health conference(2009.03)
  - 法國Institut of Chemistry, Rennes University合辦研討會(2009.03)



### 近年校務基金投入經費

單位：萬元

項目	營運資金	捐贈收入	備註
圖書暨資訊大樓新建工程及設備經費	20,721	—	國庫撥補50,433萬元, 總經費為71,154萬元
西安街學生宿舍及設備費	10,167	—	
中餐廳設備費、維護費	2,067	—	
醫學館整建及設備經費	—	3,000	國庫撥補500萬元, 總經費為3,500萬元
其他教學團體設備經費	7,169	—	
交通車輛經費	328	—	
校園環境及學生宿舍整建經費	1,223	642	
總計	41,075	3,642	

### 近三年陽明的進步與改變

- 老舊建築及設備經由本計畫獲得大幅更新，得以提供師生優質教學研究環境
- 成立附設醫院，提供學生紮實臨床訓練及實踐三級轉診服務機會
- 聘用99位海內外優秀人才，組成優異的研究團隊
- 重點的領域研究已有長足進步
  - THE-QS World University Ranking, 今年排名341, 去年排名401-500之間 [www.topuniversities.com](http://www.topuniversities.com)
  - 高等教育評鑑中心2008年世界大學科研論文評比，陽明排名第475，首次進入前500 <http://ranking.hseact.edu.tw/zh-tw/2008/Page/Methodology>
  - 重點學門如神經科學與行為學、精神醫學/心理學、臨床醫學、分子生物遺傳學、生物學、免疫與微生物學等發表論文的質與量與台灣其他大學評比，均名列前茅
  - 注意論文發表品質，2008年已有多篇論文發表於知名期刊如Nature、Science、Nature Neuroscience、Nature Cell Biology、PNAS等
- 產學合作成果經高等教育評鑑中心評比已有大幅進步
- 校內凝聚共識及信心，全力朝國際一流大學邁進

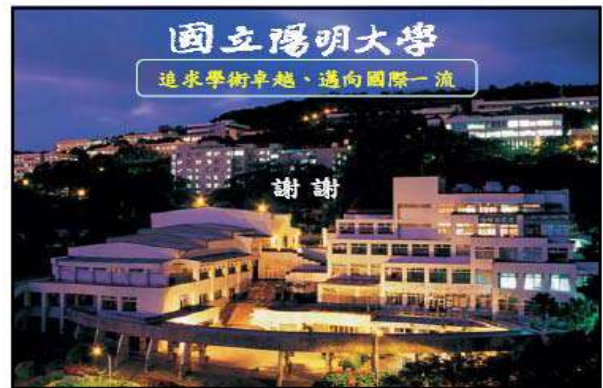
### 98年度重要計畫

- 校長遴選：97.11推選本校委員共16名，97.12教育部遴派3位委員，共同組成本校校長遴選委員會
- 興建附設醫院蘭陽院區
- 興建教師宿舍及學生宿舍
- 教育部系所評鑑
- 成立生物醫學工程學系
- 建立共同教育中心運作機制，成立課程規劃小組，修訂通識教育課程
- 台灣聯合大學系統規劃新竹生物醫學園區

## 展望

- 五年內進入世界前200名
- 五年內有3-5個研究領域發展成為世界頂尖研究中心
- 發展基因體、腦科學及生醫光電研究
- 發展結合電子、資訊、生醫的新應用科技，提昇我國生物科技之國際競爭力
- 培育專業醫療及跨領域的生醫科技領導人才，奠定國家科技的基礎

61



## 國立陽明大學榮譽博士學位授予辦法

87年1月14日本校第9次校務會議通過

94年6月15日本校第25次校務會議修正

97年12月17日本校第29次校務發展委員會會議通過

- 第一條 本校榮譽博士學位（包括理學、工學、公共衛生學、醫學等博士學位）之授予，依本辦法辦理。
- 第二條 凡具有下列條件之一者，得為榮譽博士學位候選人。
- 一、在學術或專業上有特殊成就或貢獻，有益人類福祉者。
  - 二、對國際間文化或學術交流有重大貢獻者。
  - 三、對本校之發展有特別重大貢獻者。
- 第三條 榮譽博士學位候選人由各學院推荐，經校長同意後提交本校榮譽博士學位審查委員會審核通過後授予之，並報請教育部備查。
- 第四條 本校榮譽博士學位審查委員會，由校長擔任主席，副校長、教務長、研發長、有關學院院長、研究所所長、系主任，並由校長聘請相關專長之教授代表五至七人組成。
- 第五條 本辦法經校務會議通過後施行，修正時亦同。

## 國立陽明大學進用專案教師、研究人員及工作人員實施要點

九十三年五月二十九日第二十三次校務會議通過

九十五年一月四日第二十六次校務會議通過

九十七年十月一日九七學年度第三次行政主管會報修通過

九十七年十二月十七日九七學年度第二十九次校務發展委員會會議修正通過

- 一、國立陽明大學(以下簡稱本校)為因應教學研究及校務發展需要，依教育部「國立大學校務基金進用教學人員研究人員及工作人員實施原則」訂定本要點。
- 二、本要點所稱專案教師、研究人員及工作人員，係指在本校年度校務基金自籌經費範圍內，專案進用之編制外人員，除有關「建教合作計畫進用人員」，依合約規定辦理外，餘依本要點辦理。
- 三、各單位因教學、研究及校務發展之需要，且有確切之自籌財源可支應（如有特定之捐贈款或各單位所分配之管理費等）經擬訂「專案計畫書」後，依行政程序申請約聘下列人員：
  - (一)專案教師，其等級分為教授、副教授、助理教授、講師。
  - (二)專案研究人員，其等級分為研究員、副研究員、助理研究員及研究助理。
  - (三)專案工作人員，其類別分為專案教學助理、專案助理、業務助理、臨時工。
- 四、各單位進用專案教師、研究人員及工作人員應辦理公開甄選，但經費來源另有約定者從其約定。
- 五、專案教師之遴聘：
  - (一)遴聘資格：比照本校編制內專任教師之規定，但不受已屆應即退休年齡不得聘任之限制。
  - (二)聘任程序：比照本校編制內專任教師之規定，其提各級教師評審委員會審議時，須檢附下列證件資料。
    - 1.簽奉核准專案計畫書。
    - 2.擬聘專案教師推薦表。
    - 3.履歷表。
    - 4.畢業證書或學位證書。
    - 5.著作目錄。
    - 6.其他足資證明資格之文件。
 另聘任單位得依實際需要請應聘人提供下列證件資料：
    - 1.服務證明書。
    - 2.推薦函。
  - (三)送審及升等：比照本校編制內專任教師之規定辦理教師資格審查，並得請頒教師證書，其符合升等條件者，並得比照辦理升等審查。
  - (四)聘期：依專案內容辦理，延聘時應辦理評估。
  - (五)授課時數：原則比照本校編制內專任教師之規定，惟申請用人單位另有約定者，從其約定。
  - (六)差假：比照本校編制內專任教師之規定。
  - (七)報酬標準：除法令另有規定或經費來源另有約定以外，比照本校編制內專任教師之規定。
  - (八)福利：依契約之約定。
  - (九)離職儲金：原則比照「各機關學校聘僱人員離職儲金給與辦法」之規定參加離職儲金，惟經費來源另有約定者從其約定。
  - (十)勞工保險、全民健保：依相關法令規定辦理。

## 六、專案研究人員之遴聘：

- (一)遴聘資格：比照本校編制內專任研究人員之規定。
- (二)聘任程序：比照本校編制內專任研究人員之規定，其提各級研究人員評審委員會審議時，須檢附下列證件資料。
  - 1.簽奉核准專案計畫書。
  - 2.擬聘專案研究人員推薦表。
  - 3.履歷表。
  - 4.畢業證書或學位證書。
  - 5.著作目錄。
  - 6.其他足資證明資格之文件。另聘任單位得依實際需要請應聘人提供下列證件資料：
  - 1.服務證明書。
  - 2.推薦函。
- (三)送審及升等：比照本校編制內專任研究人員之規定辦理資格審查，其符合升等條件者，並得比照辦理升等審查。
- (四)差假：比照本校編制內專任研究人員之規定。
- (五)報酬標準：比照本校編制內專任研究人員之規定為原則，但經費來源另有約定時從其約定。
- (六)聘期：依專案計畫辦理，延聘時應辦理評估。
- (七)福利：依契約之約定。
- (八)離職儲金：原則比照「各機關學校聘僱人員離職儲金給與辦法」之規定參加離職儲金，惟經費來源另有約定者從其約定。
- (九)勞工保險、全民健保：依相關法令規定辦理。

## 七、專案工作人員之遴聘：

- (一)遴聘資格：
  - 1.專案教學助理：應具有大學以上學校畢業學歷，需具業務所需知能。
  - 2.專案助理：依用人單位業務需要及「專案工作人員報酬標準表」之表一規定辦理，需具業務所需知能。
  - 3.業務助理：依用人單位業務需要及「專案工作人員報酬標準表」之表二規定辦理，需具業務所需知能。
  - 4.臨時工：各用人單位依「身心障礙者權益保障法」及「原住民族工作權保障法」等進用之臨時工，需具業務所需知能。
- (二)聘期：
  - 1.專案教學助理、專案助理及業務助理以一年一聘為原則，專案教學助理配合學年度作業，其餘人員配合年度作業，但年度(學年度)中業務已告結束，應以業務結束之日為聘期截止日。聘僱期滿後，應評估其工作績效及依業務需要檢討是否續聘。
  - 2.臨時工：由各用人單位依業務屬性約定。
- (三)工作時數：比照公務人員辦公時間及勞動基準法等有關規定。臨時工依用人單位業務需要，在符合上開規範下自行約定。
- (四)差假：依契約之約定或勞工請假規則辦理。
- (五)報酬標準：
  - 1.專案教學助理及專案助理依「專案工作人員報酬標準表」之表一支給。
  - 2.業務助理依「專案工作人員報酬標準表」之表二支給。

3.臨時工依用人單位進用簽核之薪資支給。

4.如經費來源另有約定時從其約定。

(六)福利：依契約之約定。

(七)勞工退休金：依「勞工退休金條例」及相關規定辦理。

八、專案教學助理及專案助理自擬任職務最低薪點起薪為原則，如有工作性質相近、程度相當且服務成績優良之職前年資，得予採敘。本項職前年資採敘原則另訂之。

進用人員所具專門知能條件如需具與擬任工作有關之重要工作經驗者，應扣除所需工作年資後再予採敘。

聘(僱)期間如改任較高職責程度之職務時，由新職之最低薪點敘薪，如原支薪點高於新職務之最低薪點時，得續支領原薪點報酬。

九、專案教學助理及專案助理之敘薪或職前年資採計由用人單位依所提證明文件進行初審及建議。如有疑義，應由用人單位組成專案工作人員進用審查會議進行審議，審查會議成員應含主任秘書、教務長、人事室主任及用人單位主管。

十、各單位主管(含二級單位主管)不得在其主管單位進用其配偶及三親等以內之血親、姻親為專案工作人員。

應有迴避情事而未迴避者，進用後應中止契約。

十一、專案教師及研究人員於聘任期間，得參與本校各項學術活動。上開人員屬專任職務契約者，若符合大學法第十三條、第十四條及本校組織規程所訂之職級條件，得兼任本校學術或行政主管。

十二、專案教師轉任本校編制內專任教師或研究人員時，應依新聘人員聘任程序重新審查；其曾任與現職職務等級相當之專案教師年資，且服務成績優良者得予採計提敘薪級。轉任專任教師者，其取得教師證書後之服務年資，得比照編制內專任教師年資計算辦理升等。

專案研究人員轉任本校編制內專任教師或研究人員時，應依新聘人員聘任程序重新審查；其曾任與現職職務等級相當之專案研究人員年資，且服務成績優良者得予採計提敘薪級。其轉任前之同等級服務年資，得比照編制內專任研究人員年資計算辦理升等。

前二項人員於轉任本校編制內專任人員時，其曾任專案教師、專案研究人員之年資於辦理退休(撫卹)時，不得採計。

十三、專案教師、研究人員及工作人員之聘期、授課及工作時數、工作內容、報酬標準、差假、福利、保險、離職儲金(勞工退休金)及其他權利義務等事項以契約明定。

前項契約書另訂之。

十四、專案工作人員於聘用期間須接受單位主管之指揮監督，並須遵守本校有關規定。

專案工作人員有絕對保守機密之義務，對於機密事件，無論是否主辦業務，均不得洩漏，離職後亦同。

十五、專案工作人員於聘用期間屆滿前，因故須提前離職時，應依勞動基準法第十五條、第十六條規定期間，事前提出申請。

十六、專案工作人員離職時應辦理離職手續，清楚交代承辦業務，並將經管公物及教職員證等繳交相關單位。

專案工作人員完成離職手續後，發給離職證明。

十七、專案工作人員非屬本校編制內職員，不適用公務人員俸給法、考績法、退休法、撫卹法、保險法等法規之規定。

十八、本要點未規定事項，悉依教育部「國立大學校務基金進用教學人員研究人員及工作人員實施原則」及相關法令規定辦理。

十九、本要點經校務會議通過後施行，修正時亦同。

## 國立陽明大學教師發展中心設置辦法

94.6.15 本校第 25 次校務會議決議通過

96.1.3 本校第 28 次校務會議修正第二條

97.6.26 及 97.11.18 教師發展委員會修正第二條

97 年 12 月 17 日本校第 29 次校務發展委員會議通過

第一條 為提供教師專業成長諮詢培訓服務、並建立完善教師評量機制，以提昇教學品質及研究水準，特於教務處下設置「教師發展中心」(以下簡稱本中心)。

第二條 本中心在本校「教師發展委員會」(以下簡稱委員會)之監督下，執行各項業務。委員會由校長擔任主任委員，成員包含副校長、教務長、研發長、學務長、副教務長、各學院院長、共同教育中心主任、附設醫院院長、人事主任及校長遴聘之校內外委員一至三人。並由主任委員自委員中指定一人為執行秘書，綜理會務。遴聘之校內外委員任期兩年，連選得連任。委員會一學期開會一次，必要時得召開臨時會議。

第三條 本中心置主任一人，由校長聘請本校專任教授兼任之，綜理中心各項業務之推行。並設專案工作人員若干名，專責相關行政及資訊業務。

第四條 本中心執行業務內容如下：

- (一)教學管理系統建置維護：本系統整合教師基本資料(含專長領域)、教師授課時數、教師教學資料(含課程講授大綱、授課進度表)及教師研發成果等資料，提供教師及各單位查詢運用。
- (二)教學資源網站建置維護：整合校內外各項教學資源之提供管道及相關資訊，以利教師查詢運用。
- (三)教師專業成長培訓：辦理新進教師講習、特殊及創新教學講習、科技新知研習、網路教學研習及其他教師成長相關研習活動，並整合提供各單位教師研習訊息。
- (四)教學評鑑：研訂本校教學評鑑作業機制，彙整分析各教學單位辦理教學評鑑結果。
- (五)教師量性評估(量評)報告：辦理專任教師定期評量及兼任教師聘期屆滿量評，並提供資料予各級教評會及各教師所屬單位參酌。

本中心各項經費收支，應依相關會計法令之規定辦理。

第五條 本中心得與人事室合辦行政事務相關研討或講習。

第六條 本辦法經校務會議通過後施行，修正時亦同。



## 國立陽明大學教師評估準則

88年1月7日第12次校務會議通過  
 89年1月11日88學年度上學期臨時校務  
 會議第1次修正  
 91年6月12日第19次校務會議第2次修  
 正  
 94年1月5日第24次校務會議通過  
 94年6月15日第25次校務會議通過  
 96年1月3日第28次校務會議通過  
 97年6月26日教師發展委員會通過修正第四、七條  
 97年12月17日本校第29次校務發展委員會會議修正通過

- 第一條 本校為提昇教師榮譽，增進教學、研究與服務水準，特訂定本準則。
- 第二條 凡本校專任教師(講師以上)均應接受教學、研究與服務之評估，兼任合聘教師評估辦法，由各學院自行規定。  
 前項教學及研究之評估項目與標準，授權由教師發展委員會制定教師量性評估細則。
- 第三條 本校教師任職第四年應即接受評估，其後於每次聘期屆滿前應再次評估，教師亦得主動申請提前評估。但聘期中借調、兼任法定學術或行政主管者，得暫免接受評估。  
 教師經評估不通過者，由學校協調院、系、所給予適當輔導及協助，並於次年接受覆評，覆評仍未通過者，於次年接受再覆評。  
 接受評估教師應依規定提報資料；未於期限內接受評估(覆評者)或所提報資料不實致影響評估結果者，視同評估(覆評)不通過。
- 第四條 教師需經評估通過後始得提請升等。  
 教師經評估通過且表現優異者，學術評量委員會得視學校經費狀況酌予獎勵。  
 教師經評估不通過者，校教師評審委員會得建議校長依其表現酌減當年度年終工作獎金及調整其研究室空間。  
 凡最近一次評估不通過者，不得申請教授休假研究，且自次一學年度起不予晉薪，並不得在外兼職、兼課、借調，亦不得申請帶職帶薪出國講學、研究、進修及申請延退或擔任校內各級教評會委員及學術或行政主管。  
 教師第二次覆評不通過者，即提送三級教評會辦理**不續聘**。
- 第五條 本準則91年6月12日修正以後新聘及新升等之講師及助理教授在到任六年內，皆須通過升等，到任八年內未通過升等者，第九年不再續聘；但因工作情況特殊，經三級教師評審委員會專案同意者，不在此限。
- 第六條 教師因生產、留職停薪、教授休假研究或其他重大事由，於進行評估前，得檢具證明簽經所屬單位、院及校核准後延後辦理評估。
- 第七條 教師個人之教學、研究、服務之相關量性評估資料，應由相關負責單位於每年4月底前彙整進行全校教師評估總值排名，**在全校各職級專任教師總值排名順序後5%者**，通知系所、學院於一個月內檢視並補充資料再送校教師評審委員會，經

校教師評審委員會審議後得評估為不通過。

第八條 本準則若有未盡事宜，悉依相關規定辦理。

第九條 本準則經校務會議通過後施行，修正時亦同。

## 國立陽明大學教師量性評估細則

96.1.3 第 28 次校務會議通過

97.6.26 教師發展委員會通過修正第四、五條

97 年 12 月 17 日本校第 29 次校務發展委員會會議修正通過

- 第一條 本細則係在維護教師權益、鼓勵教師善盡教學、研究及服務之基本任務的原則下，依據本校「教師評估準則」訂定。
- 第二條 本細則旨在規範本校專任教師教學、研究、服務之量性評估項目及評分標準，並依附表一、二、三辦理。
- 第三條 每年十二月底前，教務處須提供前二學年全校及各學院專任教師教學量性評估各項目百分比平均值數據，研發處須提供前五年全校及各學院專任教師研究及服務量性評估各項目百分比平均值數據，經簽陳校長核定後送各學院參照。
- 第四條 教學、研究及服務量性評估總值計分方式詳如附表四。
- 量性評估評分總值內，教學、研究及服務評分所佔比重在彈性區間內(如附表四所列)由系、所自訂，並應經學院核定。
- 各系所教師得依意願自行選擇量性評估類別(教學、一般或研究類)，唯應符合下列特殊限制條件：
- 專任教師均得選擇一般類。最近兩學期合計大學部上課總時數(不含減授時數)達 9 小時(含)以上及平均每年有一件(含)以上由行政院所屬機關補助之研究計畫及 5 年內至少有 2 篇(含)以上之第一作者或通訊作者之論文，且其論文在該領域排名前 5%，或 Impact Factor 8.0(含)以上，始得選擇「研究類」；最近二學期平均大學部每週上課時數(不含減授時數)達 8 小時(含)以上者，始得選擇「教學類」。
- 第五條 專任教師量性評估總值在全校各職級專任教師總值排名順序後 5%者，再經本校校教師評審委員會審議後得評估為不通過。
- 第六條 各專任教師應依所屬單位規定繳交相關評估資料辦理評估。依本校「教師評估準則」規定任職未滿四年之專任教師或聘期中借調、兼任法定學術或行政主管者，雖不必接受評估或暫免接受評估，唯仍須繳交相關評估資料供所屬單位參酌。
- 第七條 本細則經教師發展委員會討論並經校務會議通過後實施，修正時亦同。

國立陽明大學教師量性評估細則附表條文修正對照表

附表一：教學類—評分項目及點數(前二學年平均)

類別	項次	項目	尚待改進	普通	良	優	特優	計分說明
評分項目	1	實際課堂每週時數	20	100	200	300	350	以全校專任教師前2學年統計平均數計算， 教師個人數據： 特優：>=前30%平均 優：>=前50%平均<前30%平均 良：>=全體平均<前50%平均 普通：>=後50%平均<全體平均 尚待改進：<後50%平均
	2	每學年學生修課人數	20	30	50	100	150	
參考項目	1	PBL教學學年總時數	一、參考項目第1至5項之時數已計入評分項目1實際課堂每週時數之計算。 二、參考項目不加重計分，唯可另做為評估過程之參酌。					
	2	網路輔助教學學年總時數						
	3	全英語教學學年總時數						
	4	遠距教學學年總時數						
	5	跨校教學學年總時數						
	6	其它教學學年總時數						
	7	優良教學獎						
評分項目合計			40	130	250	400	500	

註1：『實際課堂每週時數』係以前二學年平均每學期實際課堂總時數除以18週列計，  
含大學部及研究所實際課堂授課時數、專討可計時數及臨床教學時數。

註2：『每學年學生修課人數』係以每位教師前二學年所授之每門課程之修課人數乘以權值  
(該課程教師個人總實際授課時數 / 該課程各教師合計總實際授課時數)，  
再除以2列計。

**附表二：研究類—評分項目及點數(前五年平均)**

類別	項次	項目	尙待改進	普通	良	優	特優	計分說明
基本項目	1	計畫件數(有審查機制)	10	50	100	150	200	每年平均件數： 特優：>=1件 優：>=0.8件<1件 良：>=0.6件<0.8件 普通：>0.2件<0.6件 尙待改進：<=0.2件
	2	計畫總經費	10	30	50	80	100	以全校專任教師前五年統計平均數計算，教師個人數據： 特優：>=前30%平均 優：>=前50%平均<前30%平均 良：>=全體平均<前50%平均 普通：>=後50%平均<全體平均 尙待改進：<後50%平均
	3	研究成果	20	50	100	170	200	1.含期刊論文數、專書(作品)及專書論文數、專利或技轉件數等相關表現值，並依國科會研究人員表現指數(RPI)統計。 2.以全校專任教師前五年統計平均數計算，教師個人數據： 特優：>=前30%平均 優：>=前50%平均<前30%平均 良：>=全體平均<前50%平均 普通：>=後50%平均<全體平均 尙待改進：<後50%平均
參考項目	1	指導碩博士生人數	參考項目，不計分。唯將做為評估過程之參酌。					
	2	整合型計畫主持人						
	3	傑出研究獎						
		<b>基本項合計</b>	40	130	250	400	500	

註1：經由本校研發處及教務處申請並具審查機制之計畫。

註2：計畫件數及總經費均不含：1.卓越計畫 2.卓越後續計畫 3.核心設施 4.貴重儀器計畫 5.建教合作計畫及榮台聯大計畫金額小於一百萬者。

註3：研究成果統計不限篇數

**附表三：服務類--評分項目及點數**

類別	項次	項目	尚待改進	普通	良	優	特優	計分說明
基本項目	1	行政主管	10	10	60	100	125	特優：近5年內曾擔任一級主管 優：近5年內曾擔任二級主管 良：近5年內曾擔任三級主管
	2	導師/社團指導老師	10	40	65	100	125	擔任導師或社團指導老師二年以上者為普通； 特優：符合前述條件且每學期出席六次(含)以上重大活動者； 優：符合前述條件且每學期出席四次(含)以上重大活動者； 良：符合前述條件且每學期出席兩次(含)以上重大活動者； 重大活動指校內導師研討會、帶導生參與校級演講或「神農坡之夜」、學生社團重要集會、社團成果發表或校慶社團活動等，以上資料由教師提供，學務處查核。
	3	校內委員會	5	30	50	80	100	特優：近5年內擔任5次以上 優：近5年內擔任3次以上 良：近5年內擔任2次以上 普通：近5年內擔任1次以上
	4	校內服務	5	10	15	20	25	由各系所主管評分
	5	校外服務	10	40	60	100	125	特優：近5年內擔任30次以上 優：近5年內擔任20次以上 良：近5年內擔任10次以上 普通：近5年內擔任5次以上
參考項目	1	國際學術期刊編審	參考項目，不計分。唯將做為評估過程之參酌。					
	2	國內學術期刊編審						
		<b>基本項合計</b>	40	130	250	400	500	

註1：社團指導老師係指：發有聘書之社團指導老師

註2：校外服務項目如下：

- (1)政府部門相關服務包含:審查委員(Committee member)、主任委員(Committee Chairman)、委員、顧問(Consultant)、其他
- (2)民間機構相關服務包含:國際學會幹事(Officers of International Society)、國內學會幹事(Officers of Domestic Society)、顧問(Consultant)、理監事或董事(Member of Board of Directors)、召集人(Convener)、其他
- (3)國際學術期刊包含:主編(Editor-in-Chief or Editor)、副主編(Associate Editor or Deputy Editor)、編輯委員(Editorial Board Member)、審查人(Reviewer or Referee)、其他
- (4)國內學術期刊包含:主編(Editor-in-Chief or Editor)、副主編(Associate Editor or Deputy Editor)、編輯委員(Editorial Board Member)、審查人(Reviewer or Referee)、其他
- (5)其他服務(需提出相關證明)

附表四：專任教師量性評估評分總值 (T值×比重+R值×比重+S值×比重)

量評類別	教學T值比重	研究R值比重	服務S值比重
教學類	50-60%	30-40%	10%
一般類	40-50%	40-50%	10%
研究類	30-40%	50-60%	10%